



Výroční zpráva
Městské správy sociálních služeb
V Mostě - příspěvkové organizace
za rok 2020

Obsah

1. ZÁKLADNÍ ÚDAJE	3
2. POSLÁNÍ A CÍLE ORGANIZACE	4
3. VYMEZENÍ HLAVNÍHO ÚČELU A TOMU ODPOVÍDAJÍCÍHO PŘEDMĚTU ČINNOSTI	4
4. ORGANIZAČNÍ STRUKTURA A ZAMĚSTNANCI	6
5. ZÁKLADNÍ PERSONÁLNÍ ÚDAJE	7
6. HOSPODAŘENÍ ORGANIZACE	8
NÁKLADY, VÝNOSY, VÝSLEDEK HOSPODAŘENÍ	8
7. PROVOZOVANÁ ZAŘÍZENÍ	10
7.1 Domovy pro seniory	10
7.2 Domov se zvláštním režimem	18
7.3 Domov pro osoby se zdravotním postižením	18
7.4 Denní stacionáře	19
7.5 Pečovatelská služba	24
7.6 Středisko denní péče	25
7.8 Poradna pro rodinu, manželství a mezilidské vztahy	29
7.9 Ostatní činnosti	30
8. POSKYTOVÁNÍ INFORMACÍ PODLE ZÁKONA Č. 106/1999 SB., O SVOBODNÉM PŘÍSTUPU K INFORMACÍM	31
9. SPONZOŘI	31
 SEZNAM TABULEK	
SEZNAM OBRÁZKŮ	

1. Základní údaje

Městská správa sociálních služeb v Mostě – příspěvková organizace (dále jen MSSS v Mostě – p. o.) je příspěvkovou organizací statutárního města Mostu. Je zřízena na dobu neurčitou. Úplné znění zřizovací listiny účinné od 1. října 2014 bylo schváleno usnesením Zastupitelstva města Mostu č. 709/29/2014 ze dne 25. září 2014.

Název organizace: Městská správa sociálních služeb v Mostě – příspěvková organizace

Sídlo organizace: Barvířská 495, 434 01 Most

Identifikační číslo: 00831212

Daňové identifikační číslo: CZ00831212

Telefon/fax: 476 768 973

e-mail: sekretariat@msss-most.cz
www.msss-most.cz

2. Poslání a cíle organizace

Posláním organizace je zabezpečení záležitostí, které jsou dle § 35 zákona č. 128/2000 Sb., o obcích, ve znění pozdějších předpisů v zájmu města a jeho občanů, především za účelem uspokojování potřeb občanů v oblasti sociálních služeb podle zákona č. 108/2006 Sb., o sociálních službách, ve znění pozdějších předpisů a vyhlášky MPSV č. 505/2006 Sb., kterou se provádějí některá ustanovení zákona o sociálních službách, ve znění pozdějších předpisů. Cílem organizace je poskytovat kvalitní služby ve všech oblastech svého působení.

3. Vymezení hlavního účelu a tomu odpovídajícího předmětu činnosti

Hlavní předmět činnosti organizace je:

- ✓ poskytování sociálního poradenství,
- ✓ poskytování sociálních služeb formou služeb pobytových, ambulantních a terénních v příslušných zařízeních sociálních služeb,
- ✓ provozování zdravotnických zařízení,
- ✓ zajištění provozu penzionů pro seniory,
- ✓ zajištění provozu zařízení „Péče o děti do tří let věku v denním režimu“.

Mezi odpovídající předmět činnosti patří:

- ✓ správa majetku ve vlastnictví zřizovatele, předaný smlouvou o výpůjčce,
- ✓ pronájmy nebytových prostor včetně vnitřního vybavení,
- ✓ pronájmy pozemků,
- ✓ hostinská činnost,
- ✓ masérské, rekondiční a regenerační služby,
- ✓ přednášková činnost,
- ✓ zprostředkování obchodu a služeb,
- ✓ ubytovací služby,
- ✓ půjčování kompenzačních pomůcek.

MSSS v Mostě – p. o. je registrovaným poskytovatelem sociálních služeb. K 31. prosinci 2020 měla registrovány následující sociální služby:

Tabulka č. 1 Přehled zaregistrovaných sociálních služeb

Druh služby a místo poskytování	Forma	Kapacita	Cílová skupina
Domov pro seniory Most, Barvířská 495	pobytová	273	senioři
Domov pro seniory Most, Antonína Dvořáka 2166	pobytová	36	senioři
Domov pro seniory Most, Jiřího Wolкера 404	pobytová	97	senioři
Domov se zvláštním režimem Most, Barvířská 495	pobytová	31	osoby s chronickým duševním onemocněním
Domov pro osoby se zdravotním postižením Most, Barvířská 495	pobytová	6	osoby s tělesným postižením osoby se zdravotním postižením
Denní stacionář pro mentálně postižené klienty, příp. kombinovaně handicapované občany s ukončenou školní docházkou Most, Jiřího Wolкера 404	ambulantní	11	osoby s kombinovaným postižením osoby s mentálním postižením osoby s tělesným postižením
Denní stacionář pro seniory a handicapované občany Most, Barvířská 495	ambulantní	4	senioři osoby s kombinovaným postižením osoby s mentálním postižením osoby s tělesným postižením
Denní dětský rehabilitační stacionář Most, Františka Malika 973	ambulantní	12	osoby s kombinovaným postižením
Pečovatelská služba Most, Růžová 2071	terénní	320*	osoby s chronickým onemocněním osoby s tělesným postižením osoby se zdravotním postižením senioři
Odborné sociální poradenství Most, Komořanská 818	ambulantní	512**	oběti domácího násilí oběti trestné činnosti osoby ohrožené závislostí nebo závislé na návykových látkách osoby v krizi osoby, které vedou rizikový způsob života nebo jsou tímto způsobem života ohroženy pachatelé trestné činnosti rodiny s dítětem/děťmi senioři

* Celkový počet klientů, kterým byla poskytnuta pečovatelská služba za rok 2020

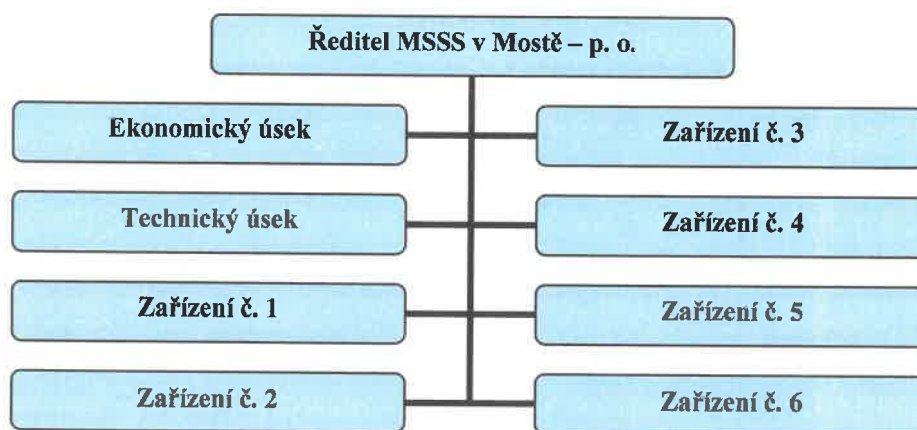
** Celkový počet konzultací v roce 2020

Mimo režim sociálních služeb zajišťuje MSSS v Mostě – p. o. v rámci hlavní činnosti provoz tří penzionů pro seniory a střediska denní péče o děti do tří let věku.

4. Organizační struktura a zaměstnanci

Statutárním orgánem organizace je ředitel, kterého do funkce jmenuje zřizovatel (Rada města Mostu). Řediteli jsou podřízeni vedoucí pracovníci jednotlivých zařízení a vedoucí technického a ekonomického úseku.

Obrázek č. 1 Organizační struktura



Zařízení č. 1

Domov pro seniory, Barvířská 495, Most

Domov se zvláštním režimem, Barvířská 495, Most

Domov pro osoby se zdravotním postižením, Barvířská 495, Most

Denní stacionář pro seniory a handicapované občany, Barvířská 495, Most

Zařízení č. 2

Domov pro seniory, Jiřího Wolкера 404, Most

Denní stacionář pro mentálně handicapované klienty, příp. občany s ukončenou školní docházkou, Jiřího Wolкера 404, Most

Zařízení č. 3

Penzion pro seniory, Albrechtická 1074, Most

Penzion pro seniory, Ke Koupališti 1180, Most

Zařízení č. 4

Domov pro seniory, Antonína Dvořáka 2166, Most

Zařízení č. 5

Středisko denní péče o děti do tří let věku, Františka Malíka 973, Most

Denní dětský rehabilitační stacionář, Františka Malíka 973, Most

Zařízení č. 6

Penzion pro seniory, Komořanská 818, Most

Poradna pro rodinu, manželství a mezilidské vztahy, Komořanská 818, Most

Pečovatelská služba, Komořanská 818, Most

5. Základní personální údaje

Pro efektivně fungující organizaci je důležité, aby zvolila vhodně pracovníky na různé pozice, ale také se věnovala dalšímu rozvoji jejich znalostí a schopností. Z tohoto důvodu organizace vytváří roční plán vzdělávání zaměstnanců. V roce 2020 bylo organizováno pro zaměstnance 14 akreditovaných vzdělávacích akcí pořádaných přímo v organizaci a 6 akreditovaných seminářů mimo organizaci. Dále se zaměstnanci zúčastnili několika seminářů a konferencí v oblasti pracovně - právní, důchodového a nemocenského pojištění, účetnictví příspěvkových organizací a daňové problematiky, nakládání s odpady, registru smluv, financování sociálních služeb apod. Proběhly výměnné odborné stáže a rekvalifikační kurz „Pracovník v sociálních službách“. Zaměstnancům organizace nabízí příspěvek na stravování, příspěvek na penzijní připojištění, příspěvek na dovolenou, bezúročné zápůjčky, 3 dny sick day. Pro zkvalitnění práce organizace navázala spolupráci s externím supervizorem, který pro zaměstnance organizace zajišťuje individuální i skupinové supervize. K 31. prosinci 2020 pracovalo v organizaci 283 zaměstnanců.

Tabulka č. 2 Členění zaměstnanců podle pohlaví k 31. prosinci 2020

muži	12
ženy	271
celkem	283

Tabulka č. 3 Členění zaměstnanců podle profesí k 31. prosinci 2020

profese	Muži	Ženy	celkem
THP	1	23	24
střední zdravotní personál	0	26	26
ergoterapeut, fyzioterapeut	0	7	7
pracovníci v sociálních službách	2	156	158
sociální pracovníci	1	11	12
dělnické profese	8	48	56
Celkem	12	271	283

Tabulka č. 4 Členění zaměstnanců podle vzdělání k 31. prosinci 2020

nejvyšší dosažené vzdělání	Muži	ženy	celkem
základní	2	53	55
střední s výučním listem	7	112	119
střední s maturitou	2	82	84
vyšší odborné	1	8	9
vysokoškolské	0	16	16
celkem	12	271	283

6. Hospodaření organizace

Hospodaření organizace se řídí zákonem č. 250/2000 Sb., o rozpočtových pravidlech územních rozpočtů, ve znění pozdějších předpisů. MSSS v Mostě – p. o. je napojena na rozpočet statutárního města Mostu příspěvkem na provoz, který je schvalován Zastupitelstvem města Mostu. Usnesením Zastupitelstva města Mostu byl pro rok 2020 schválen MSSS v Mostě – p. o. provozní příspěvek od zřizovatele ve výši 42.214 tis. Kč. Dalšími zdroji financování provozu organizace byla neinvestiční dotace ze státního rozpočtu na registrované sociální služby ve výši 56.845 tis. Kč, neinvestiční dotace v rámci mimořádných dotačních řízení v souvislosti s COVID_19 v celkové výši 9.125 tis. Kč a vlastní výnosy ve výši 78.025 tis. Kč.

Náklady, výnosy, výsledek hospodaření

Náklady roku 2020 dosáhly výše 186.038.526,16 Kč, výnosy dosáhly výše 186.209.265,62 Kč. Hospodářský výsledek roku 2020 = 170.739,46 Kč.

Největší podíl na celkových nákladech organizace představují mzdové náklady a zákonné sociální pojištění (celkový podíl 69,48 %).

Největší podíl vlastních výnosů tvoří příjmy za služby a ubytování v pobytových zařízeních sociálních služeb. Vlastní výnosy za rok 2020 byly ovlivněny situací spojenou s COVID-19.

Tabulka č. 5 Náklad, výnosy, výsledek hospodaření rok 2020

(v tis. Kč)

	skutečnost 2020	podíl v %
NÁKLADY celkem	186 038	100,00
spotřeba materiálu	19 621	10,55
spotřeba energie	11 909	6,40
opravy a údržba	13 362	7,18
ostatní služby	4 431	2,39
mzdové náklady	97 082	52,18
zákonné sociální pojištění	32 181	17,30
jiné sociální pojištění	388	0,21
zákonné sociální náklady	3 816	2,05
odpisy	994	0,53
náklady z DDM	1 847	0,99
ostatní náklady	407	0,22
VÝNOSY celkem	186 209	100,00
výnosy z činnosti	78 017	41,90
finanční výnosy	8	0,01
dotace státní rozpočet	56 845	30,53
dotace COVID-19	9 125	4,90
příspěvek zřizovatele	42 214	22,66
VÝSLEDEK HOSPODAŘENÍ	171	x

7. Provozovaná zařízení

7.1 Domovy pro seniory

Domov pro seniory, Barvířská 495, Most

Posláním pobytové služby domova pro seniory je podpora seniorů, kteří z důvodu věku, zdravotního stavu a sociální situace jsou závislí na pomoci jiné fyzické osoby a nemohou žít ve svém přirozeném prostředí. Svou činností podporujeme uživatele v soběstačnosti, důstojném způsobu života a dosavadních společenských kontaktech. Cílovou skupinou jsou senioři od 62 let věku.

K datu 31. prosince 2020:

- kapacita zařízení 273 lůžek
- v průběhu roku 2020 službu využilo 323 uživatelů
- k 31. prosinci 2020 umístěno 205 uživatelů (někteří uživatelé obývají dvoupokojovou obytnou jednotku), z toho 143 žen a 62 mužů
- počet uživatelů závislých na pomoci jiné fyzické osoby ve stupni I - 39
počet uživatelů závislých na pomoci jiné fyzické osoby ve stupni II - 49
počet uživatelů závislých na pomoci jiné fyzické osoby ve stupni III - 41
počet uživatelů závislých na pomoci jiné fyzické osoby ve stupni IV – 19
počet uživatelů trvale upoutaných na lůžko – 55
počet uživatelů mobilních za pomoci druhé osoby nebo technických pomůcek – 150
- průměrný věk uživatelů – 82,7 let.

Kapacita služby je 273 lůžek. Služba je poskytována nepřetržitě. Ubytování je poskytováno ve dvanáctipodlažní budově, jejíž umístění umožňuje uživatelům sociální kontakt s okolním prostředím. Ubytování je zajištěno z větší části v jednolůžkových pokojích. Bytová jednotka se skládá ze dvou pokojů a má pro oba pokoje společné sociální zařízení. Výjimkou jsou garsoniéry, které mají sociální zařízení zcela samostatné. V zařízení jsou též dvoulůžkové pokoje, které jsou určeny imobilním uživatelům, kteří potřebují maximální podporu při péči o vlastní osobu. Kromě koupelen na jednotlivých bytových jednotkách je k dispozici uživatelům pět vybavených centrálních koupelen. Všechny bytové jednotky jsou vybaveny signalizačním zařízením a pagerem pro každého uživatele. Pokud uživatel potřebuje z důvodu své špatné mobility signalizaci u lůžka, je mu přidělen pager. Uživatelé se mohou stravovat na hlavní jídelně v budově domova, nebo dle zdravotního stavu na kuchyňkách v příslušném

patře, či na bytových jednotkách. Uživatelům, s nutností vhodné diety je zajištěna dieta diabetická, žlučnicková, či neslaná. Uživatelům je zajišťována péče v rozsahu základních činností. Uživatelům mohou být poskytovány poskytovatelem fakultativní činnosti poskytované nad rámec základních činností.

Uživatelé pobytových služeb mohou využívat ke kulturním, společenským a relaxačním účelům společné prostory zařízení tj. klubovny, společenské místnosti, tělocvičnu, ergoterapeutickou dílnu, rehabilitaci. V okolí objektu je oplocená zahrada, v prostoru zahrady jsou uživatelům k dispozici dvě pergoly, venkovní krb, venkovní posilovací stroje a hřiště pro petanque.

V objektu domova pro seniory je k dispozici ordinace lékaře, který do zařízení dochází 2x týdně.

Obrázek č. 2 Objekt Barvířská 495, Most



Obrázek č. 3 Objekt Barvířská 495, Most – společenský sál a jídelna



V roce 2020 proběhlo několik větších oprav, byla provedena výměna podlahových krytin na nouzových schodištích, výměna vnitřních dveří, upraven prostor šaten a kanceláří pro zaměstnance. Byl zakoupen pracovní zvedací stůl do sklepních prostor objektu (pro manipulaci s bioodpadem) a pořízena termokamera do vstupní haly objektu.

Prostory pro uživatele byly vybaveny sprchovým lůžkem pro imobilní uživatele a polohovacími pečovatelskými lůžky.

Obrázek č. 4 Objekt Barvířská 495, Most – altán na zahradě



Domov pro seniory, Jiřího Wolкера 404, Most

Posláním domova pro seniory je podpora seniorů, kteří potřebují pomoc druhé osoby. Cílovou skupinou jsou senioři ve věku od 62 let.

K datu 31. prosince 2020:

- kapacita zařízení 97 lůžek
- v průběhu roku 2020 službu využilo 85 uživatelů
- k 31. prosinci 2020 umístěno 59 uživatelů (někteří uživatelé obývají dvoupokojovou obytnou jednotku), z toho 46 žen a 13 mužů
- počet uživatelů závislých na pomoci jiné fyzické osoby ve stupni I - 11
počet uživatelů závislých na pomoci jiné fyzické osoby ve stupni II – 11
počet uživatelů závislých na pomoci jiné fyzické osoby ve stupni III – 7
počet uživatelů závislých na pomoci jiné fyzické osoby ve stupni IV - 3

počet uživatelů trvale upoutaných na lůžko – 16

počet uživatelů mobilních za pomoci druhé osoby nebo technických pomůcek – 16

- průměrný věk uživatelů – 85,1 let.

Objekt domova pro seniory se skládá ze tří spolu propojených budov, objekt je po částečné rekonstrukci a od roku 2012 využívá pro ohřev teplé vody 56 solárních panelů nainstalovaných na střeše objektu.

Obrázek č. 5 Objekt Jiřího Wolkerova 404, Most



Kapacita služby je 97 lůžek. Služba je poskytována nepřetržitě. Ubytování je poskytováno ve dvou třípodlažních budovách umístěných v prostředí, které uživatelům umožňuje sociální kontakt s okolním prostředím. Uživatelé mají k dispozici 25 jednolůžkových pokojů s vlastním sociálním zařízením (tzv. garsonky) a 36 bytů typu 1 + 1 (dva samostatné jednolůžkové pokoje se společným sociálním zařízením), které jsou vybaveny vlastním nábytkem uživatele. Společné prostory jsou k dispozici všem uživatelům i špatně mobilním či pohyblivým se na vozíku. Pohyb mezi patry a ven je umožněn bezbariérovým výtahem. Uživatelé mohou využívat klubovnu s televizí, chodby, ergoterapeutickou dílnu, společnou jídelnu a zahradu. Chodby na jednotlivých patrech jsou vybaveny plastovými madly usnadňujícími pohyb a nejsou na nich zbytečné překážky. Uživatelům umožňují posezení křesla umístěná na společných chodbách a knihovničky pro výběr knih. Výzdoba společných prostor je z části dílem některých uživatelů. Ti mohou své tvůrčí schopnosti projevit v ergoterapeutické dílně při aktivizačních činnostech pod vedením ergoterapeutky. Uživatelé

se mohou stravovat na hlavní jídelně v budově domova či na bytových jednotkách. Uživatelům, s nutností vhodné diety, jsou zajištěny diety - diabetická, žlučníková či neslaná. Uživatelům je zajišťována péče v rozsahu základních činností. Uživatelům mohou být poskytovány poskytovatelem fakultativní činnosti poskytované nad rámec základních činností.

Obrázek č. 6 Objekt Jiřího Wolkerova 404, Most – zrekonstruovaná sociální zařízení a centrální koupelna



V roce 2020 byla dokončena výměna plotu kolem objektu, dále proběhla rekonstrukce tří bytových jader v bytových jednotkách. Byla provedena rekonstrukce sociálního zařízení v přízemí budovy a společenské místnosti. V rámci menších úprav v bytových jednotkách byla provedena u 10-ti bytových jednotek výměna podlahové krytiny a kuchyňských linek. Do zařízení byly zakoupeny 3 ks aktivních antidekubitních matrací, 1 toaletní křeslo a 5 ks elektrických polohovacích lůžek včetně příslušenství.

Obrázek č. 7 Objekt Jiřího Wolkerova 404, Most – společné prostory



Většina skupinových aktivit byla v roce 2020 z důvodu špatné epidemiologické situace způsobené COVID-19 zrušena nebo přizpůsobena tak, aby korespondovala se stanovenými protiepidemickými opatřeními. Většina aktivit byla přeměřována do zahrady zařízení. Pracovníci uspořádali pro uživatele opakovaně grilování, langošování, kavárničku, sportovní klání apod. Uživatelům přišla zahrát pod okna v průběhu roku nejrůznější hudební uskupení. Ergoterapeutka a kulturně výchovná pracovnice pro uživatele pro uživatele připravovaly pestré individuální aktivity a tzv. domácí úkoly, aby uživatelé procvičovali mozkové funkce.

Domov pro seniory, Antonína Dvořáka 2166, Most

Posláním domova pro seniory je podpora seniorů, kteří potřebují pomoc druhé osoby. Cílovou skupinou jsou mladší senioři (62 – 80 let) a starší senioři (nad 80 let).

K datu 31. prosince 2020:

- kapacita zařízení 36 lůžek
- v průběhu roku 2020 službu využilo 35 uživatelů
- k 31. prosinci 2020 umístěno 29 uživatelů, z toho 24 žen a 5 mužů
- počet uživatelů závislých na pomoci jiné fyzické osoby ve stupni I - 10
počet uživatelů závislých na pomoci jiné fyzické osoby ve stupni II - 9
počet uživatelů závislých na pomoci jiné fyzické osoby ve stupni III - 5
počet uživatelů závislých na pomoci jiné fyzické osoby ve stupni IV – 2
počet uživatelů trvale upoutaných na lůžko – 9
počet uživatelů mobilních za pomoci druhé osoby nebo technických pomůcek – 20
- průměrný věk uživatelů – 84,2 let.

Kapacita služby 36 lůžek. Sociální služba je poskytována nepřetržitě v rozsahu ubytování, stravování a úkonů péče. Součástí ubytovacích služeb je provádění běžného úklidu a praní prádla. Strava je uživatelům poskytována čtyřikrát denně. Strava se podává dle přání uživatele na bytové jednotce nebo na společných jídelnách. Oběd i večeři si mohou uživatelé vybírat ze dvou variant. Na základě doporučení ošetřujícího lékaře může být uživateli poskytnuta strava dietní. Úkony péče se provádějí dle míry závislosti uživatele na pomoci jiné osoby.

Obrázek č. 8 Objekt Antonína Dvořáka 2166, Most



Budova zařízení je třípatrová. Uživatelé mají k dispozici 35 samostatných bytových jednotek (jedna bytová jednotka je dvoulůžková). Celkem 19 bytových jednotek se skládá z pokoje, kuchyňky a vlastního sociálního zařízení se sprchovým koutem, 16 bytových jednotek je po celkové rekonstrukci a skládají se z pokoje s kuchyňským koutem. Součástí této bytové jednotky je zrekonstruovaná bezbariérová koupelna se sprchovým koutem, umyvadlem a toaletou. Vše je uzpůsobeno pro bezbariérový přístup pro imobilní uživatele služby. Všechny bytové jednotky jsou vybaveny elektrickými polohovacími postelemi včetně nočního stolku. Bytové jednotky jsou vybaveny kuchyňskou linkou, stropními svítidly a v oknech jsou žaluzie či případně závěsy a záclony. Zbytek bytové jednotky si uživatelé vybavují z vlastních zdrojů jednoduchým nábytkem či dekorativními předměty (pokojové květiny, obrazy, fotografie). Uživatelé mohou volně využívat další společné prostory, které jsou v zařízení k dispozici. Na každém podlaží budovy jsou společné kuchyňky vybavené elektrickými kamny s troubou a společné jídelny. V zařízení je uživatelům k dispozici reminiscenční místnost a ergodílna, kde se provádějí skupinové volnočasové aktivity. V 1. a 3. patře se nacházejí centrální koupelny, které využívají imobilní uživatelé stávajících bytových jednotek. Ve sklepních prostorách budovy se nachází technické zázemí včetně společné prádelny. V zařízení je k dispozici výtah, kterým se lze dopravit na zahradu, která je rovněž v zařízení uživatelům k dispozici. Na zahradě se nacházejí lavičky, gril a zahradní altán pro

společné aktivizace uživatelů. Jako záložní zdroj pro přepravu uživatelů mezi jednotlivými patry slouží schodišťová sedačka. Do zařízení pravidelně dochází pedikérka a kadeřnice. Uživatelům jsou poskytovány fakultativní služby.

V roce 2020 byla zrealizována další etapa rekonstrukce sociálního zařízení ve čtyřech bytových jednotkách. Zároveň v roce 2020 proběhla celková rekonstrukce výtahu. Díky sponzorským darům od velkých společností byly na zařízení zakoupeny tři velké sady zahradního nábytku.

Obrázek č. 9 Objekt Antonína Dvořáka 2166, Most – společné prostory zařízení



Obrázek č. 10 Objekt Antonína Dvořáka 2166, Most – centrální koupelna



7.2 Domov se zvláštním režimem

Domov se zvláštním režimem je součástí objektu Barvířská 495, Most. Posláním domova se zvláštním režimem je podpora uživatelů, kteří se z důvodu Alzheimerovy choroby ocitli v nepříznivé sociální situaci a potřebují pomoc druhé osoby.

Cílovou skupinou jsou osoby s chronickým duševním onemocněním ve věku od 55 let.

K datu 31. prosince 2020:

- kapacita zařízení 31 lůžek
- v průběhu roku 2020 službu využilo 34 uživatelů
- k 31. prosinci 2020 umístěno 24 uživatelů, z toho 22 žen a 2 muži
- počet uživatelů závislých na pomoci jiné fyzické osoby ve stupni III - 12
počet uživatelů závislých na pomoci jiné fyzické osoby ve stupni IV – 5
- průměrný věk uživatelů – 87,1 let.

Kapacita služby je 31 lůžek. Služba je poskytována nepřetržitě. Uživatelé jsou ubytováni v jednolůžkových a dvoulůžkových pokojích v 1. a 4. nadzemním podlaží objektu. V domově se zvláštním režimem mají uživatelé sociální a kulturní zázemí. Uživatelům je k dispozici klubovna s televizí a možností aktivit, jídelna, centrální koupelna s moderním vybavením. Uživatelé jsou ubytováni v pokojích vybavených nábytkem poskytovatele. Bytové jednotky jsou vybaveny signalizačním zařízením. Uživatelé se mohou stravovat na kuchyňkách v příslušném patře, či na bytových jednotkách. Uživatelům, s nutností vhodné diety, jsou zajištěna dieta diabetická, žlučnicková, či neslaná. Uživatelům je zajišťována péče v rozsahu základních činností. Uživatelům mohou být poskytovány poskytovatelem fakultativní činnosti poskytované nad rámec základních činností.

V roce 2020 byla zrealizována dodávka schodišťové plošiny.

7.3 Domov pro osoby se zdravotním postižením

Domov pro osoby se zdravotním postižením je součástí objektu Barvířská 495, Most. Jeho posláním je podpora uživatelů, kteří se z důvodu tělesného nebo zdravotního postižení ocitli v nepříznivé sociální situaci a potřebují pomoc druhé osoby. Cílovou skupinou jsou osoby s tělesným a zdravotním postižením ve věku od 40 let.

K datu 31. prosince 2020:

- kapacita zařízení 6 lůžek
- v průběhu roku 2020 službu využilo 6 uživatelů

- k 31. prosinci 2020 umístěno 5 uživatelů, z toho 4 muži a 1 žena
- počet uživatelů závislých na pomoci jiné fyzické osoby ve stupni II - 2
počet uživatelů závislých na pomoci jiné fyzické osoby ve stupni III - 2
počet uživatelů závislých na pomoci jiné fyzické osoby ve stupni IV – 1
počet uživatelů trvale upoutaných na lůžko – 1
počet uživatelů mobilních za pomoci druhé osoby nebo technických pomůcek – 3
- průměrný věk uživatelů – 58,3 let.

Kapacita služby je 6 lůžek. Soukromí uživatelů je standardně zajištěno v jednolůžkových pokojích. Bytová jednotka se skládá ze dvou pokojů a má pro oba pokoje společné sociální zařízení. Uživatelé domova pro osoby se zdravotním postižením mohou využívat i centrální koupelnu ve třetím patře objektu. Všechny bytové jednotky jsou vybaveny signalizačním zařízením, které je společné vždy pro dva pokoje. Pokud uživatel potřebuje z důvodu své špatné mobility signalizaci u lůžka, je mu přidělen pager. Uživatelé se mohou stravovat na hlavní jídelně v budově domova, nebo dle zdravotního stavu na kuchyňkách v příslušném patře, či na bytových jednotkách. Uživatelům, s nutností vhodné diety, jsou zajištěna dieta diabetická, žlučnicková, či neslaná. Uživatelům je zajišťována péče v rozsahu základních činností. Uživatelům mohou být poskytovány poskytovatelem fakultativní činnosti poskytované nad rámec základních činností.

7.4 Denní stacionáře

Denní stacionář pro seniory a handicapované občany, Barvířská 495, Most

Posláním ambulantní služby denního stacionáře pro seniory a handicapované občany je podpora osob, které se z důvodu věku či zdravotního stavu ocitli v nepříznivé sociální situaci, vyžadují podporu druhé osoby, kterou jim rodina vzhledem ke svým aktivitám není schopna během dne poskytnout (senioři, osoby s kombinovaným postižením, osoby s mentálním postižením, osoby s tělesným postižením). Cílovou skupinou jsou osoby ve věku od 55 let.

Kapacita služby jsou 4 klienti. Denní stacionář je umístěn ve 4. NP objektu. Zařízení je dobře místně i časově dosažitelné. Okolí budovy má oplocenou zahradu vybavenou altánem s posezením. Klientům je zajišťována péče v rozsahu základních činností - pomoc při zvládnutí běžných úkonů péče o vlastní osobu, pomoc při osobní hygieně, poskytnutí stravy,

výchovné, vzdělávací a aktivizační činnosti, zprostředkování kontaktu se společenským prostředím, sociálně terapeutické činnosti, pomoc při uplatňování práv, oprávněných zájmů a při obstarávání osobních záležitostí. Veškeré vnitřní prostory zařízení jsou bezbariérové. Klienti služby mohou v místě využívat klubovnu, odpočinkovou místnost, kuchyňku a jídelničku, dále také sociální zařízení, společenské prostory a ergodílnu. Klienti se stravují v jídelničce denního stacionáře. Veškeré vnitřní prostory zařízení jsou bezbariérové. V roce 2019 využili služeb stacionáře 3 uživatelé.

Denní stacionář pro mentálně postižené klienty, příp. kombinovaně handicapované občany, Jiřího Wolkera 404, Most

Posláním denního stacionáře pro mentálně postižené klienty, příp. kombinovaně handicapované občany s ukončenou školní docházkou je podpora postižených osob v denních činnostech, které vedou k sociálnímu začlenění a zkvalitnění života. Péče je zaměřena na rehabilitaci a podporu psychologického vývoje klientů. Cílovou skupinou jsou osoby s kombinovaným, mentálním a tělesným postižením ve věku od 18 let do 55 let věku.

Kapacita služby je 11 klientů. Denní stacionář je umístěn v přízemí objektu. Zařízení je dobře místně i časově dosažitelné. Okolí budovy má oplocenou zahradu vybavenou altánem s posezením. Klientům je zajišťována péče v rozsahu základních činností - pomoc při zvládnutí běžných úkonů péče o vlastní osobu, pomoc při osobní hygieně, poskytnutí stravy, výchovné, vzdělávací a aktivizační činnosti, zprostředkování kontaktu se společenským prostředím, sociálně terapeutické činnosti, pomoc při uplatňování práv, oprávněných zájmů a při obstarávání osobních záležitostí. Veškeré vnitřní prostory zařízení jsou bezbariérové. Klienti služby mohou v místě využívat pět místností (klubovnu, odpočinkovou místnost, kuchyňku, šatnu a jídelničku), dále také sociální zařízení, společenské prostory, ergodílnu a tělocvičnu zařízení domova. V odpočinkové místnosti mají klienti k dispozici pohodlné sezení, relaxační křesla a válendy. Klienti jsou vedeni pracovníci v sociálních službách – klíčovými pracovníky dle týdenního plánu aktivit a podporováni v soběstačnosti. Dle potřeby klientů je možno sjednat rehabilitaci formou fakultativní služby. Klienti se stravují v jídelně denního stacionáře. Strava je dovážena z centrální kuchyně v objektu Barvířská 495, Most. Při výdeji stravy jsou zajištěny bezpečnostní a hygienické podmínky. Veškeré vnitřní prostory zařízení jsou bezbariérové.

Obrázek č. 11 Objekt Jiřího Wolkerova 404, Most – prostory stacionáře



Služba byla v roce 2020 poskytnuta 15 klientům. Pro uživatele byla zorganizována spousta aktivit, které vedly k integraci osob s mentálním postižením do společnosti.

Denní dětský rehabilitační stacionář, Františka Malíka 973, Most

V rehabilitačním stacionáři se poskytuje kvalifikovaná komplexní péče dětem ve věku 1 – 17 let s kombinovaným postižením, zejména s poruchami hybnosti, dětem převážně postiženým dětskou mozkovou obrnou a dětem s duševní poruchou. Kapacita služby pro denní pobyt je 12 klientů, v roce 2020 využívalo služeb denního pobytu 20 klientů.

Obrázek č. 12 Objekt Františka Malíka 973, Most – prostory stacionáře



V roce 2020 došlo k vybavení altánu na zahradě stacionáře novým dřevěným nábytkem, také zde byly dokončeny zábrany a nájezd. Ke zvýšení komfortu poskytované sociální služby přispěla rovněž obnova stávajícího majetku, a to například stolku a židliček do herny pro děti. Dále byly pořízeny různé hračky, didaktické pomůcky, bezdotykové teploměry, balanční bednička pro fyzioterapii. V kuchyni byla vyměněna vzduchotechnika a krytina, nakoupilo

se nové nádoby a elektrospotřebiče. Pro personál byly pořízeny nové šatní skříňky. Díky dalším pomůckám a novému vybavení se zlepšilo prostředí, ve kterém klienti pobývají většinu dne. Didaktické pomůcky přispěly ke zlepšení schopností dětí, rehabilitační procedury zlepšily u mnoha dětí jejich dovednosti. Ke zlepšení stavu klientů přispěly i absolvované kurzy pracovníků zaměřené na specifika dětí s postižením, avšak s ohledem na situaci ohledně COVID-19, bylo vzdělávání pracovníků omezeno. Chod zařízení byl v roce 2020 poznamenán pandemií COVID-19, kdy došlo k jeho uzavření, a to v době od 16. 03. 2020 do 18. 05. 2020. Veškeré následné aktivity byly prováděny s ohledem na dodržování epidemiologických opatření. Zařízení se zúčastnilo několika akcí:

- **Anketa „Osobnost Ústeckého kraje“** – pracovníce v sociálních službách Eva Onuščáková získala toto ocenění v kategorii Veřejná správa za mimořádné pracovní nasazení a provádění aktivit s dětmi v dětském rehabilitačním stacionáři.
- **Ocenění pedagogických pracovníků** – dne 20. 05. 2020 proběhl opožděný slavnostní ceremoniál ke Dni učitelů za účasti zástupců vedení města Mostu. Speciální pedagožka Mgr. et Mgr. Lenka Bunešová získala ocenění za mimořádné pracovní nasazení a dosažené výsledky v práci s postiženými dětmi.

Obrázek č. 13 Objekt Františka Malíka 973, Most



V rámci rehabilitace jsou dětem ve stacionáři poskytovány činnosti zaměřené na rozvoj:

- ❖ **motorických funkcí** – rozvíjení hrubé a jemné motoriky prostřednictvím různorodých her a fyzioterapie dle ordinace lékaře.
- ❖ **návyků a sebeobslužných dovedností** - nácvik a upevňování návyků v oblasti stravování, osobní hygieny, oblékání a svlékání.

- ❖ **kognitivních funkcí** – rozvíjení řeči (popřípadě alternativní formy komunikace), vnímání, myšlení paměti, pozornosti atd. s využitím širokého spektra her, speciálně pedagogických metod, bazální stimulace atd.
- ❖ **sociálních dovedností** – prostřednictvím plánovaných společenských akcí, her a každodenních interakcí s ostatními dětmi a s tetami v zařízení umožňujeme dítěti osvojit si pravidla společensky žádoucího chování.

Veškeré činnosti zajišťují kvalifikované pracovníce – fyzioterapeutky.

Obrázek č. 14 Objekt Františka Malíka 973, Most – prostory rehabilitace



Aktivizace se neomezuje jen na spolupráci při rehabilitaci, současně je nutné podporovat neuropsychický vývoj dítěte, včetně psychologického a výchovného vedení i sociální adaptace.

Tabulka č. 6 Denní dětský rehabilitační stacionář - přehled léčebných výkonů za rok 2020

Zdravotní výkon	Děti s pobytem ve stacionáři	Děti docházející ambulantně	Celkem
Individuální cvičení	1 386	553	1 939
Vojtova metoda	667	1 494	2 161
Vířivka	-	-	-
Konzultace	2	-	2
Kontrolní vyšetření	7	8	15
Individuální LVT	-	14	14
Kineziologický rozbor	-	-	-
LTV individuální, na přístrojích, pod dohledem	-	11	11
Mobilizace páteře	-	6	6

Vstupní vyšetření	3	62	65
Měkké techniky	17	23	40
Celkem výkonů	2 082	2 171	4 253

7.5 Pečovatelská služba

V roce 2020 využilo služeb pečovatelské služby celkem 321 klientů. Nejžádanějšími službami byly příprava, pomoc a podpora při podávání jídla, běžný úklid, pomoc při úkonech osobní hygieny a běžné nákupy.

Tabulka č. 7 Pečovatelská služba – poskytnuté základní služby v hodinách za rok 2020

Úkony	Počet hodin poskytnuté služby	Počet klientů využívajících službu
běžný nákup	1 148	52
běžný úklid a údržba domácnosti	1 848	66
doprovod k lékaři, na instituce	20	7
pochůzky	446	33
příprava, pomoc a podpora při podávání jídla a pití	2 636	33
pomoc při oblékání a svlékání	29	14
pomoc při prostorové orientaci pohybu ve vnitřním prostoru	121	13
pomoc při úkonech osobní hygieny	1 549	26
pomoc při zajištění velkého úklidu	82	70

Tabulka č. 8 Pečovatelská služba – poskytnuté úkony v kg za rok 2020

Úkon	Množství prádla v kg	Počet klientů využívajících službu
praní a žehlení prádla	78	33

Tabulka č. 9 Pečovatelská služba – poskytnuté úkony za rok 2020

Úkony pečovatelské služby	Počet úkonů	Počet klientů využívající službu
dovážka obědů	15 023	134

Obrázek č. 15 *Pečovatelská služba – zázemí pro pracovníky pečovatelské služby a vozidlo pro rozvoz stravy*



7.6 Středisko denní péče

Posláním střediska je poskytování výchovné a zdravotně preventivní péče dětem ve věku od 16 měsíců do 3 let věku. Kapacita střediska je 23 míst. Středisko bylo v průběhu roku 2020 v provozu 196 dní, v průměru docházelo denně 12 dětí. K 31. prosinci 2020 bylo zapsáno k denní docházce 18 dětí. V roce 2020 proběhla výměna vzduchotechniky a krytin v kuchyni, zakoupilo se také nové nádobí a elektrospotřebiče do kuchyně. Do altánu na zahradě byl pořízen dřevěný nábytek a zároveň zde byly dokončeny zábrany a nájezd. V neposlední řadě došlo také k nákupu nových hraček pro děti. Chod zařízení byl v roce 2020 ovlivněn pandemií COVID-19, kdy bylo na jaře dva měsíce uzavřené, a veškeré následné aktivity se realizovaly v závislosti na dodržování epidemiologických opatření. Zařízení se zúčastnilo ankety Osobnost Ústeckého kraje za rok 2019.

Obrázek č. 16 *Středisko denní péče – prostory herny*



Děti docházející do střediska (společně s dětmi z denního dětského rehabilitačního stacionáře) se zúčastnily mnoha akcí, např.:

- Den dětí
- Setkání rodin na zahradě
- Ponožkový den – výzva pro lidi na podporu lidí s Downovým syndromem
- Dýňování
- Den otevřených dveří
- Mezinárodní den knihy
- Masopustní rej
- Mikulášská nadílka
- Čekání na Ježíška
- Velikonoce
- Halloween
- Pohádkový den
- Sluníčkový den
- Klobouková promenáda a další.

7.7 Penziony pro seniory

Penziony pro seniory jsou určeny pro bydlení osob, které jsou ve starobním důchodu nebo osoby pobírající invalidní důchod pro invaliditu třetího stupně, kteří nepotřebují pomoc druhé osoby. Ve všech penzionech pro seniory jsou služby poskytovány v rámci pečovatelské služby (např. nákupy, doprovody na vyšetření, praní prádla, úklid, dovoz stravy).

Penzion pro seniory, Albrechtická 1074, Most

- Kapacita zařízení: 60 bytů
- K 31. prosinci 2020 umístěno 67 obyvatel, z toho 46 žen a 21 mužů
- Průměrný věk obyvatel: 75, 3

Nejvýznamnější akcí, která v roce 2020 proběhla, je rekonstrukce pláště a oken budovy C. Obvodový plášť se zateplil a okna byla vyměněna za plastová. Dále došlo k výměně osmi kuchyňských linek v bytech a linky ve společenské místnosti. Byla provedena výměna světel na chodbách celého zařízení. Byl rozšířen kamerový systém, který slouží k bezpečí obyvatel. Proběhla výmalba vstupní haly a služebny, kam byl pořízen nový koberec a 2 psací stoly.

Obrázek č. 17 Objekt Albrechtická 1074, Most – společné prostory



Zařízení spolupracuje v rámci mezigeneračních aktivit s mateřskou školou Albrechtická v Mostě. Konají se také táboráky a grilování.

Penzion pro seniory, Komořanská 818, Most

- kapacita zařízení 86 bytů
- k 31. prosinci 2020 umístěno 98 obyvatel, z toho 73 žen a 25 mužů
- průměrný věk obyvatel – 79,3 let.

V roce 2020 byla provedena výměna 27 ks nejvíce poškozených kuchyňských linek, byly vyměněny vstupní dveře do bytů v celé části budovy B a 4 ks v budově A. Dveře byly také vyměněny v kanceláři vedoucí, ve služební místnosti a 7 ks bylo vyměněno v prostorách pečovatelské služby. Bylo vyměněno lino v nouzových východech a v suterénu. V nouzových východech byla také provedena výmalba.

Obrázek č. 18 Objekt Komořanská 818, Most – společné prostory



V zařízení působí hudební soubor Komořanky.

Penzion pro seniory, Ke Koupališti 1180, Most

- Kapacita zařízení: 99 bytů
- K 31. prosinci 2020 umístěno 109 obyvatel, z toho 75 žen a 34 mužů
- Průměrný věk obyvatel: 76, 5

V roce 2020 byla provedena výměna jističů ve všech bytových jednotkách, malování chodeb celého zařízení, výměna rozhlasu, který je na služebně zařízení. Byly vyměněny boční vstupní dveře v objektu a byla provedena výměna osvětlení ve vstupní hale a přízemí.

Obrázek č. 19 Objekt Ke Koupališti 1180, Most – společné prostory



Obyvatelé mají možnost navštěvovat ergo dílnu, kterou vede dobrovolnice.

7.8 Poradna pro rodinu, manželství a mezilidské vztahy

Poradna pro rodinu, manželství a mezilidské vztahy v Mostě, Komořanská 818 (dále poradna)

Hlavním posláním poradny bylo v roce 2020 poskytování služeb odborného sociálního poradenství. Řešila se problematika osobní, párová, rodinná a sociální (v oblasti hospodaření, trávení volného času, sexuálního soužití, komunikace, výchovy dětí atd.). Poradna spolupracovala se šesti externími pracovníky (psycholog, rodinná poradkyně, sociolog, sociální terapeut). Bylo provedeno **512** konzultací, z toho:

- s osobní problematikou **251**
- s párovou problematikou **162**
- s rodinnou problematikou **94**
- se sociální problematikou **5**

Mezi další aktivity poradny patří:

- spolupráce s Okresním soudem v Mostě v záležitostech řešení výchovy dětí před a po rozvodu,
- spolupráce s Linkou duševní tísně, K-centrem a Probační a mediační službou ČR,
- aktivní zapojení do aktivit Oblastního sdružení Severní Čechy Asociace manželských a rodinných poradců,
- aktivní zapojení do Komunitního plánování sociálních služeb v Mostě.
- zajištění vzdělávacích seminářů pro pěstouny (celkem poradna zrealizovala 18 vzdělávacích seminářů).

Obrázek č. 20 Konzultační místnosti poradny pro rodinu, manželství a mezilidské vztahy



7.9 Ostatní činnosti

Stravovací služby

Stravovací služby zajišťované centrální kuchyní v objektu Barvířská 495, Most byly poskytovány ve standardní kvalitě. V roce 2020 bylo z centrální kuchyně odebráno 159.699 obědů. Pro uživatele v pobytových službách je kuchyní zajišťována celodenní strava (v roce 2020 bylo vydáno 107.344 snídaní, 104.397 svačin a 102.169 večeří).

Volnočasové aktivity pro klienty ze všech zařízení provozovaných MSSS v Mostě – p. o.

Rok 2020 byl pro oblast aktivizačních programů, to znamená oblast kulturní, sportovní, společenskou, vzdělávací, tvořivou, vědomostní, ale i rekreační v důsledku pandemie koronaviru specifický. Velká řada akcí a aktivit se neuskutečnila. Přesto se podařilo některé akce a aktivity zrealizovat.

Mezi uskutečněné akce patřily například kavárničky v penzionech pro seniory, kdy pandemie ještě tyto aktivity neomezovala. Jedinou velkou společnou akcí byl 9. ročník ve cvrnkané, podařený byl výlet do Zooparku v Chomutově, naplaváno bylo 53 kilometrů 12ti našimi seniory v celorepublikové akci „Přeplovme svůj La Manche“. Podařenou akcí byl 5. ročník „Jedeme v tom společně“, kdy senioři Domova pro seniory J. Wolкера ujeli na rotopedech po dobu měsíce března 1000 kilometrů. Další aktivitou bylo zapojení se do celostátní soutěže Senior Art 2020, kdy jsme obsadili účastí všechny kategorie. Úspěchem bylo získání prvního místa v kategorii „Poezie“ naší seniorkou. Všichni aktéři této soutěže se zúčastnili v měsíci září vyhlášení výsledků, které se konalo při příležitosti konání akce „Zahrada Čech“. V této době jsme se také zúčastnili akce „Janovský sedmiboj“, kde naši senioři získali krásné 3. místo.

V letních měsících bylo možné konat akce mimo zařízení, na zahradách. Mezi tyto aktivity patřilo například grilování, sportování, společenské hry, procházky. Oblíbené bylo cvičení na zahradě. Velkou kulturní akcí bylo vystoupení „Není Karel jako Karel“. Nejrozsáhlejšími akcemi, které bylo možné uskutečnit v roce 2020, bylo zpívání pod okny našich zařízení. Mezi těmi, kteří přišli našim seniorům zahrát a zazpívat pod okny zařízení bylo například kvarteto Severočeské filharmonie Teplice, děti a učitelé Základní umělecké školy F. L. Gasmanna, hudební skupina Melodie, dále Duo Silver. Do této kategorie také patří série 6ti promenádních koncertů Big Bendu Zdenka Tölga, které se uskutečnily u atria magistrátu

města Mostu pod patronací statutárního města Mostu, kam naši senioři z penzionů velice rádi docházeli.

8. Poskytování informací podle zákona č. 106/1999 Sb., o svobodném přístupu k informacím

V souladu s § 18 odst. 2 zákona č. 106/1999 Sb., o svobodném přístupu k informacím, ve znění pozdějších předpisů (dále jen „zákon“), zveřejňujeme údaje o své činnosti v oblasti poskytování informací.

Podané žádosti

V roce 2020 nebyla podána žádná písemná žádost o poskytnutí informace dle zákona.

Rozhodnutí o odmítnutí žádosti

Rozhodnutí o odmítnutí žádosti nebylo v roce 2020 vydáno.

Odvolání proti rozhodnutí

Odvolání proti rozhodnutí o odmítnutí žádosti nebylo v roce 2020 podáno.

Rozsudek soudu

Rozsudek soudu ve věci přezkoumání zákonnosti rozhodnutí o odmítnutí žádosti nebyl v roce 2020 vydán.

Výčet poskytnutých výhradních licencí, včetně odůvodnění nezbytnosti poskytnutí výhradní licence

V roce 2020 nebyla poskytnuta žádná výhradní licence.

Stížnosti na postup podané podle §16a zákona

V roce 2020 nebyla podána žádná stížnost na postup při vyřizování žádosti o informace dle § 16a.

Další informace vztahující se k uplatnění zákona

Bez dalších informací.

9. Sponzoři

Služby a činnost MSSS v Mostě – p. o. v roce 2020 byly finančně podpořeny:

Statutární město Most: www.mesto-most.cz
(zřizovatel organizace)

Ústecký kraj: www.kr-ustecky.cz
(poskytovatel dotace na podporu sociálních služeb)

Ministerstvo práce a sociálních věcí ČR: www.mpsv.cz
(poskytovatel mimořádně dotace v souvislosti s COVID_19)

Ministerstvo zdravotnictví ČR: www.mzcr.cz
(poskytovatel mimořádně dotace v souvislosti s COVID_19)

MSSS v Mostě – p. o. obdržela v roce 2020 sponzorské dary, ať již věcné nebo finanční, od níže uvedených dárců:

TZMO Czech Republic s.r.o.

SEP, s. r. o.

MUDr. Miloš Bočan

Jiří Hasman

Lékárna ARNIKA Most s.r.o.

Svaz Vietnamců v Mostě

Nadace Charty 77

Interkist s. r. o.

Teva Czech Industries s.r.o.

Karel Skopec

MePro Trading, s.r.o.


Jiří Dvořák

ALTRYSS s.r.o.

Arco truhlářství s.r.o.

Most 26. února 2021

Městská správa sociálních služeb
v Mostě - příspěvková organizace
Barviřská 495, 434 01 Most (14)
IČO: 00831212, DIČ: CZ00831212


Ing. Lenka Maňáková
pověřena zastupováním
funkce ředitele

Seznam tabulek

Tabulka č. 1	Přehled zaregistrovaných sociálních služeb
Tabulka č. 2	Členění zaměstnanců podle pohlaví k 31. prosinci 2020
Tabulka č. 3	Členění zaměstnanců podle profesí k 31. prosinci 2020
Tabulka č. 4	Členění zaměstnanců podle vzdělání k 31. prosinci 2020
Tabulka č. 5	Náklady, výnosy, výsledek hospodaření rok 2020
Tabulka č. 6	Denní dětský rehabilitační stacionář - přehled léčebných výkonů za rok 2020
Tabulka č. 7	Pečovatelská služba – poskytnuté základní služby v hodinách za rok 2020
Tabulka č. 8	Pečovatelská služba – poskytnuté úkony v kg za rok 2020
Tabulka č. 9	Pečovatelská služba – poskytnuté úkony za rok 2020

Seznam obrázků

Obrázek č. 1	Organizační struktura
Obrázek č. 2	Objekt Barvířská 495, Most
Obrázek č. 3	Objekt Barvířská 495, Most – společenský sál a jídelna
Obrázek č. 4	Objekt Barvířská 495, Most – altán na zahradě
Obrázek č. 5	Objekt Jiřího Wolкера 404, Most
Obrázek č. 6	Objekt Jiřího Wolкера 404, Most – zrekonstruovaná sociální zařízení a centrální koupelna
Obrázek č. 7	Objekt Jiřího Wolкера 404, Most – společné prostory
Obrázek č. 8	Objekt Antonína Dvořáka 2166, Most
Obrázek č. 9	Objekt Antonína Dvořáka 2166, Most – společné prostory zařízení
Obrázek č. 10	Objekt Antonína Dvořáka 2166, Most – centrální koupelna
Obrázek č. 11	Objekt Jiřího Wolкера 404, Most – prostory stacionáře
Obrázek č. 12	Objekt Františka Malíka 973, Most – prostory stacionáře
Obrázek č. 13	Objekt Františka Malíka 973, Most
Obrázek č. 14	Objekt Františka Malíka 973, Most – prostory rehabilitace
Obrázek č. 15	Pečovatelská služba – zázemí pro pracovníky pečovatelské služby a vozidlo pro rozvoz stravy
Obrázek č. 16	Středisko denní péče – prostory herny
Obrázek č. 17	Objekt Albrechtická 1074, Most – společné prostory
Obrázek č. 18	Objekt Komořanská 818, Most – společné prostory
Obrázek č. 19	Objekt Ke Koupališti 1180, Most – společné prostory
Obrázek č. 20	Konzultační místnosti poradny pro rodinu, manželství a mezilidské vztahy